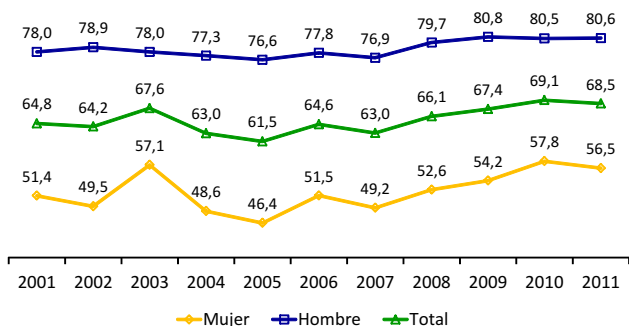


Condiciones laborales de la población adulta mayor ocupada

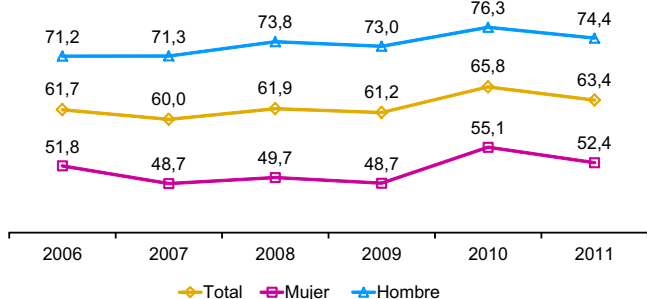
GRÁFICO N° 6
REGIÓN CALLAO: TASA DE ACTIVIDAD POR SEXO, 2001 - 2011
(Porcentaje)



Fuente: MTPE – Encuesta de Hogares Especializada en Niveles de Empleo, 2001 - 2011.
Elaboración: DRTPEC - Observatorio Socio Económico Laboral (OSEL) Callao.

La evolución de la tasa de actividad de los hombres es relativamente elevada y estable, en cambio, para las mujeres las cifras muestran una situación desfavorable, a pesar de la leve tendencia creciente e irregular de la tasa de actividad femenina en los últimos años.

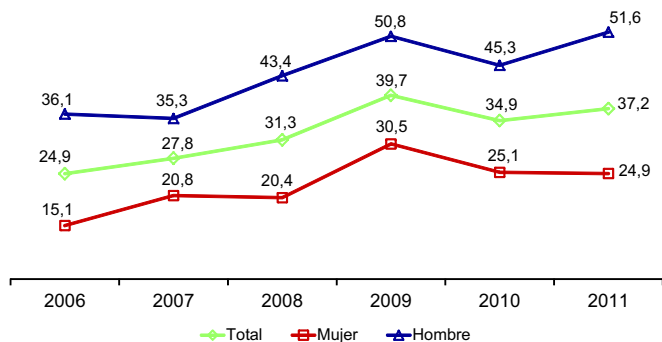
GRÁFICO N° 7
REGIÓN CALLAO: TASA DE ACTIVIDAD DE JÓVENES POR SEXO, 2006 - 2011
(Porcentaje)



Fuente: MTPE – Encuesta de Hogares Especializada en Niveles de Empleo, 2006 - 2011.
Elaboración: DRTPEC - Observatorio Socio Económico Laboral (OSEL) Callao.

En el gráfico N° 06, la participación de los jóvenes de 15 a 29 años de edad es mayor en los hombres que en las mujeres. De otro lado, para el año 2006 y 2011 la brecha de participación fue menor entre ellos, lo que puede suponer que una de las razones sea por dedicarse solo a estudiar.

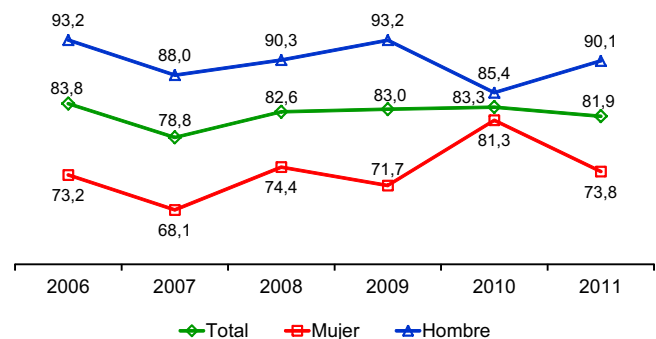
GRÁFICO N° 8
REGIÓN CALLAO: TASA DE ACTIVIDAD DE LA POBLACIÓN ADULTA MAYOR, 2006 - 2011
(Porcentaje)



Fuente: MTPE – Encuesta de Hogares Especializada en Niveles de Empleo, 2006 - 2011.
Elaboración: DRTPEC - Observatorio Socio Económico Laboral (OSEL) Callao.

En el gráfico N° 07, la tasa de actividad en la población de 60 años a más es menor (37,2 %) respecto a los otros grupos de edad; pero sigue siendo mayor en los hombres. En las mujeres, en los años 2010 y 2011 su participación fue de 25,1 % y 24,9 %, respectivamente.

GRÁFICO N° 9
REGIÓN CALLAO: TASA DE ACTIVIDAD POR SEXO SEGÚN NIVEL SUPERIOR COMPLETO, 2006 - 2011
(Porcentaje)



Fuente: MTPE – Encuesta de Hogares Especializada en Niveles de Empleo, 2006 - 2011.
Elaboración: DRTPEC - Observatorio Socio Económico Laboral (OSEL) Callao.

La brecha por sexo también se hace presente en las personas más educadas, y la diferencia gira alrededor del 16,3%. La brecha ha fluctuado en los últimos 6 años, alcanzando su nivel máximo en el 2009 y su nivel mínimo en el 2010.



Tríptico Socio Económico Laboral

Noviembre 2012 Año IV N° 03

Publicación elaborada por el Observatorio Socio Económico Laboral Callao

BRECHAS DE GÉNERO Y PARTICIPACIÓN EN EL MERCADO LABORAL

La igualdad entre mujeres y hombres es un principio fundamental en la sociedad. Sin embargo, las brechas entre éstos aún persisten, lo que indica una situación desfavorable para las mujeres.

La presente publicación tiene por objetivo describir las principales brechas de género respecto a la participación laboral en la región Callao y analizar sus tendencia en el tiempo. Esto permitirá contribuir al diseño de políticas regionales orientadas a mejorar las condiciones laborales y de vida.

Los datos provienen de la Encuesta de Hogares Especializada en Niveles de Empleo (ENIVE) realizada por el MTPE en el año 2011.

Dirección Regional de Trabajo y Promoción del Empleo
Abog. Patricia Luyo Pineda

Dirección de Promoción del Empleo y Capacitación Laboral
Lic. Faviola Ruiz García

Observatorio Socio Económico Laboral (OSEL) Callao

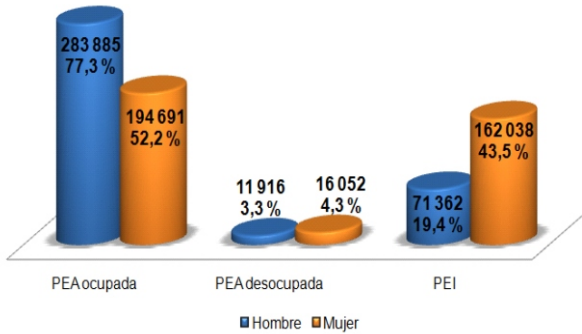
Coordinador regional
Econ. Angel Meneses Crispín

Analistas regionales
Econ. Yovana Acaro Ignacio
Econ. Miguel Ortiz Chávez

Jr. Adolfo King N° 396 Of. 5 - Callao
Teléfono: 453 4026
Av. Juan Pablo II N° 306 - Bellavista
Universidad Nacional del Callao
Facultad de Ciencias Económicas 5to. Piso
Correo: oselcallao@gmail.com
Web: osel.regioncallao.gob.pe

Brechas de género y participación laboral

GRÁFICO N°1
REGIÓN CALLAO: POBLACIÓN EN EDAD DE TRABAJAR SEGÚN CONDICIÓN DE ACTIVIDAD, 2011



Fuente: MTPE – Encuesta de Hogares Especializada en Niveles de Empleo, 2011.
Elaboración: DRTPEC - Observatorio Socio Económico Laboral (OSEL) Callao.

En el 2011, la Población en Edad de Trabajar (PET) femenina, representada por todas aquellas mujeres de 14 y más años de edad en capacidad de ejercer funciones productivas, sumó 372 mil 781 personas; de las cuales 56,5% participaron en el mercado laboral (52,2% ocupadas y 4,3% desocupadas), y 43,5% inactivas.

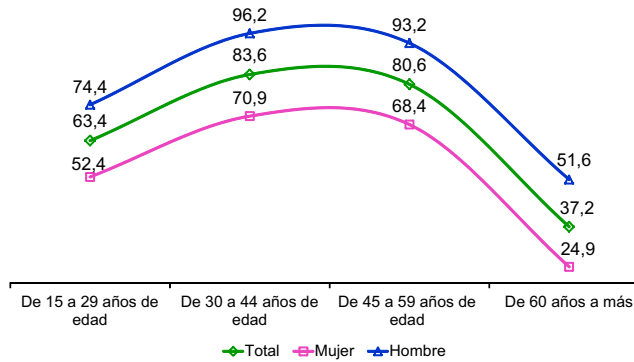
CUADRO N° 1
REGIÓN CALLAO: POBLACIÓN INACTIVA POR SEXO SEGÚN RAZONES DE INACTIVIDAD, 2011

Razones de Inactividad	Hombre	Mujer	Total
Total	100,0	100,0	100,0
Estudiando	47,6	20,8	29,0
Quehaceres del hogar	10,3	60,5	45,2
Vivía de su pensión o jubilación	23,0	6,4	11,5
Enfermo o incapacitado	13,7	9,4	10,7
Resto 1/	5,4	2,9	3,7

1/ Resto incluye otros y existen cifras referenciales en hombres.
Fuente: MTPE – Encuesta de Hogares Especializada en Niveles de Empleo, 2011.
Elaboración: DRTPEC - Observatorio Socio Económico Laboral (OSEL) Callao.

En el cuadro N° 01, podemos observar que la principal razón de inactividad de una mujer son los quehaceres del hogar (60,5%), en cambio en los hombres, el motivo de inactividad es debido a que se encuentran estudiando (47,6%). Las mujeres que estudian solo concentran el 20,8%.

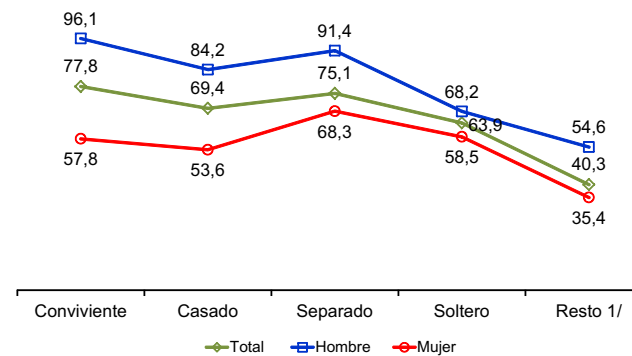
GRÁFICO N° 2
REGIÓN CALLAO: TASA DE ACTIVIDAD POR SEXO SEGÚN GRUPOS DE EDAD, 2011 (Porcentaje)



Fuente: MTPE – Encuesta de Hogares Especializada en Niveles de Empleo, 2011.
Elaboración: DRTPEC - Observatorio Socio Económico Laboral (OSEL) Callao.

La tasa de actividad - la cual mide la participación laboral de la PET- según grupos de edad, describe la forma de una U invertida, es decir, los niveles de participación son menores en el inicio y final del ciclo de vida de la persona; mientras que entre los 30 y 59 años es elevada y estable. Asimismo, las brechas de género persisten sea cual sea la edad de las personas.

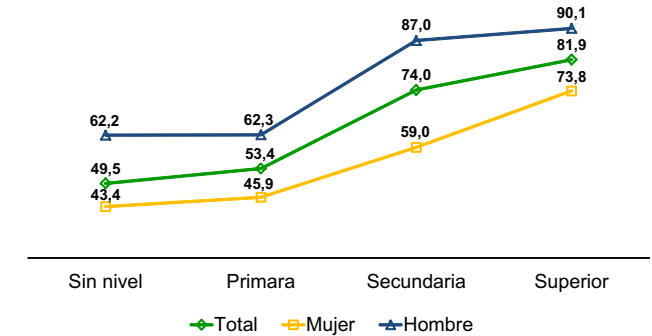
GRÁFICO N° 3
REGIÓN CALLAO: TASA DE ACTIVIDAD POR SEXO SEGÚN ESTADO CIVIL, 2011 (Porcentaje)



1/ Otros incluye las categorías "viudo" y "divorciado".
Fuente: MTPE – Encuesta de Hogares Especializada en Niveles de Empleo, 2011.
Elaboración: DRTPEC - Observatorio Socio Económico Laboral (OSEL) Callao.

La participación laboral de la mujer es mayor si está separada o soltera, 68,3% y 58,5% respectivamente. Por otro lado, la mayor brecha por sexo se registra en la condición de conviviente y casado: 38,3 y 30,6 puntos porcentuales respectivamente.

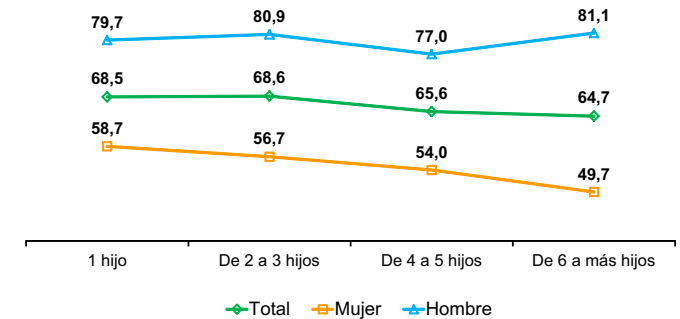
GRÁFICO N° 4
REGIÓN CALLAO: TASA DE ACTIVIDAD POR SEXO SEGÚN NIVEL EDUCATIVO, 2011 (Porcentaje)



Fuente: MTPE – Encuesta de Hogares Especializada en Niveles de Empleo, 2011.
Elaboración: DRTPEC - Observatorio Socio Económico Laboral (OSEL) Callao.

La participación laboral para hombres y mujeres aumenta con el nivel educativo. Así, la tasa de actividad de las mujeres sin nivel educativo es 43,4% y cuando alcanzan nivel superior es 73,8%. Sin embargo, completar educación superior es más relevante para las mujeres con el objetivo de cerrar la brecha por sexo.

GRÁFICO N° 5
REGIÓN CALLAO: TASA DE ACTIVIDAD POR SEXO SEGÚN NÚMEROS DE HIJOS, 2011 (Porcentaje)



Fuente: MTPE – Encuesta de Hogares Especializada en Niveles de Empleo, 2010.
Elaboración: DRTPEC - Observatorio Socio Económico Laboral (OSEL) Callao.

En el gráfico N° 04, las mujeres y hombres jefas (es) de hogar con 1 hijo tienen una participación en el mercado de trabajo de 58,7% y 79,7%, respectivamente. De otro lado, a medida que las mujeres tienen más hijos su participación en el mercado laboral disminuye debido a que la responsabilidad del cuidado de los hijos recae más en aquellas que en los hombres; entonces la brecha entre mujeres y hombres será mayor.