



Gobierno Regional
del Callao

INFORME ESTADÍSTICO INDUSTRIAL



ABRIL 2012

Presentación

La Encuesta Estadística Industrial Mensual 2012 en la Región Callao, tiene como objetivo generar información estadística industrial, mediante la recopilación, procesamiento y evaluación de datos confiables que contribuyan a la oportuna toma de decisiones de los agentes económicos vinculados a la actividad industrial manufacturera en armonía con el Sistema Estadístico Nacional. Con la finalidad de efectuar el estudio se ha seleccionado una muestra de empresas y establecimientos en las cuales están comprendidas las principales actividades económicas manufactureras de las empresas registradas en el Directorio de Empresas Industriales de la Provincia Constitucional del Callao 2009.

Es necesario resaltar que la Región Callao, es la primera a nivel nacional en iniciar el acopio, procesamiento y difusión de la información estadística industrial. En este sentido, el Gobierno Regional del Callao por intermedio de la Gerencia de Desarrollo Económico – Oficina de Agricultura y Producción, a partir del año 2011 viene ejecutando dicha encuesta en coordinación con el Ministerio de la Producción – Oficina General de Tecnología de la Información y Estadística quien procesa la base de datos a nivel nacional. Así mismo contamos con el apoyo técnico de la Oficina de Racionalización y Estadística, Oficina de Tecnología de la Información y Comunicaciones de la Región Callao.

El contenido del presente informe preliminar, muestra la Opinión Empresarial de la situación actual y las perspectivas del sector industrial de las empresas manufactureras en la Región Callao. El reporte mensual lo realizan las empresas seleccionadas en la muestra, mediante un formato electrónico.

La presentación de la información contenida en este documento, tiene como base legal la Resolución Gerencial General Regional N°103-2012-Gobierno Regional del Callao y la Resolución Jefatural N°058-2011-INEI que autoriza la ejecución de la Encuesta Estadística Industrial Mensual 2012.

Finalmente, el Gobierno Regional del Callao agradece a todas las empresas industriales manufactureras, por el apoyo brindado, a través del suministro de información, las mismas que han hecho posible la elaboración del presente informe mensual.

**ÍNDICE DE OPINIÓN EMPRESARIAL INDUSTRIAL
(INOPI) – ABRIL 2012**

Acorde con lo informado por los empresarios del sector industrial manufacturero de la Provincia Constitucional del Callao, la encuesta Estadística Industrial Mensual 2012, muestra que el Índice de Opinión Empresarial Industrial para el mes de abril 2012 registra un valor positivo de 11,1 puntos. Esto demuestra una disminución de 2,8 en relación al mes de marzo del 2012 y en comparación al año anterior se registra un incremento de 4,3 puntos, el cual refleja el nivel de optimismo de las empresas en lo que respecta al nivel productivo de la industria en la región.

**Elaborado por la Gerencia Regional
de Desarrollo Económico - Oficina
de Agricultura y Producción / Área
de Industria**

Especialista del Área de Industria

Ing. Moisés A. Pachas Mesías

**Especialista Estadístico de la
Encuesta Estadística Industrial
Mensual 2012**

Ing. José F. Cárdenas Delgado

Período	INOPI (*)	Cartera de Pedidos	Producción esperada	Inventario de productos terminados
ENE-2011	9,1	-9,6	29,7	-7,2
FEB	12,2	-8,8	33,1	-12,2
MAR	10,3	-2,5	24,0	-9,4
ABR	6,8	-14,1	26,9	-7,6
MAY	1,9	-10,2	13,1	-2,7
JUN	5,3	-8,9	21,0	3,9
JUL	7,1	-5,8	18,8	-8,2
AGO	13,2	4,2	30,3	-5,0
SET	9,0	-15,6	32,5	-10,0
OCT	9,1	-8,7	29,6	-6,4
NOV	3,1	-7,4	7,5	-9,3
DIC	3,8	-13,2	12,4	-12,2
ENE-2012	8,3	-14,3	25,0	-14,3
FEB	3,6	-25,0	28,6	-7,1
MAR	13,9	16,7	25,0	0,0
ABR	11,1	0,0	44,4	11,1

(*): Media de las opiniones concerniente a la cartera de pedidos, producción esperada en los próximos tres meses y el inventario de productos terminados cambiada de signo.

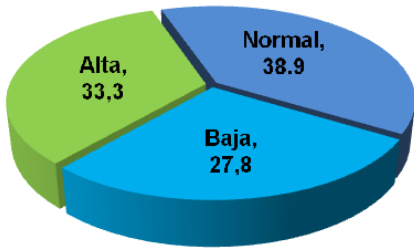
Fuente: Estadística Industrial Mensual 2012

Elaboración: GRDE / OAP

Nivel de producción respecto al mes anterior

Al respecto, el 38,9% de las empresas informantes manifestaron que su producción se desarrolló en forma normal, el 33,3% tuvieron mayor producción y el 27,8% registraron disminución, con respecto al mes de marzo del 2012.

Gráfico N° 1
Región Callao: Nivel de Producción respecto al mes anterior (Porcentaje)

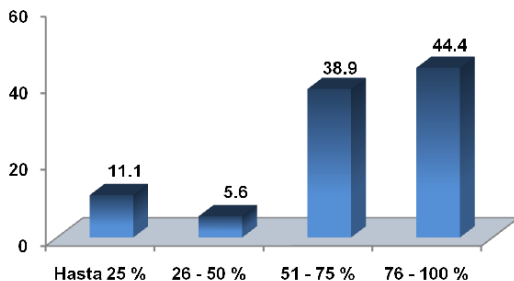


Fuente: Encuesta Estadística Industrial Mensual 2012
Elaboración: GRDE / OAP

Capacidad Instalada

En el mes de abril del 2012, las empresas informantes mencionan que el 44,4% se encuentran operando entre el 76-100% de su capacidad instalada. Un 38,9% manifestaron que se encuentran operando entre el 51-75%, el 11,1% mencionaron que solamente utilizaron hasta el 25% de su capacidad instalada, mientras que el 5,6% operó de 26-50%.

Gráfico N° 2
Región Callao: Capacidad Instalada (Porcentaje)

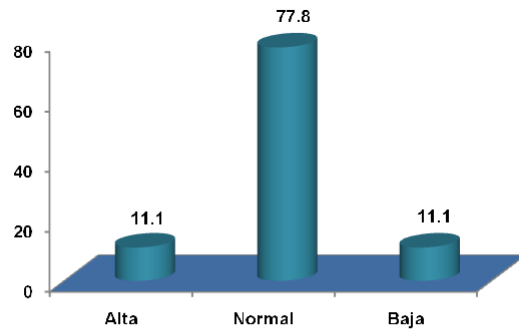


Fuente: Encuesta Estadística Industrial Mensual 2012
Elaboración: GRDE / OAP

Cartera de pedidos

Sobre el conjunto de pedidos que han recibido las empresas el 77,8% de los informantes mencionan que mantienen su cartera de pedidos. Un 11,1% manifestó que registraron disminución y en el mismo porcentaje alcanzaron un aumento en sus pedidos.

Gráfico N° 3
Región Callao: Cartera de pedidos (Porcentaje)

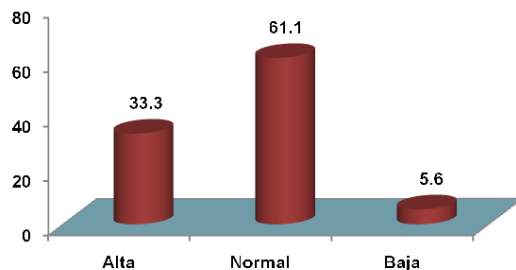


Fuente: Encuesta Estadística Industrial Mensual 2012
Elaboración: GRDE / OAP

Nivel de empleo respecto al mes anterior

En relación al nivel de empleo en el mes de abril del 2012, de la encuesta estadística industrial se desprende que el 61,1% se mantuvieron sin variación alguna, el 33,3% registró aumento y el 5,6% alcanzaron disminución en la dotación de personal.

Gráfico N° 4
Región Callao: Nivel de empleo respecto al mes anterior (Porcentaje)

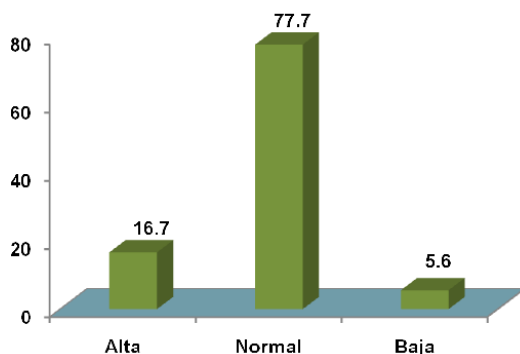


Fuente: Encuesta Estadística Industrial Mensual 2012
Elaboración: GRDE / OAP

Nivel de inventario de productos terminados

En el mes de abril del 2012, se ha registrado que el 77,7% de los informantes mantienen su nivel de inventario, el 16,7% registró aumento y sólo el 5,6% manifestaron una disminución.

Gráfico N° 5
Región Callao: Nivel de inventario de productos terminados (Porcentaje)

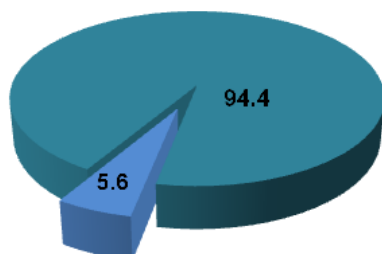


Fuente: Encuesta Estadística Industrial Mensual 2012
Elaboración: GRDE / OAP

Inversión en la empresa

Durante el mes de abril el 94,4% de las empresas informantes manifestaron que no realizaron ningún tipo de inversión, solamente el 5,6% registró inversión en maquinaria, equipos, tecnología, propiedades, etc.

Gráfico N° 6
Región Callao: Inversión en la empresa (Porcentaje)



Fuente: Encuesta Estadística Industrial Mensual 2012
Elaboración: GRDE / OAP

PERSPECTIVAS PARA LOS PRÓXIMOS MESES

Esta encuesta también recopila la opinión de los empresarios, relacionada con la evolución que esperan obtener en los siguientes meses las variables económicas más importantes de su empresa, información que ha sido resumida en el siguiente cuadro.

Cuadro N° 1
Región Callao: Opinión de las empresas para los siguientes meses, según variables económicas. (Porcentaje)

Variables económicas	Aumentará	No variará	Disminuirá
Producción	50,0	44,4	5,6
Ventas en el país	44,4	50,0	5,6
Exportaciones	37,5	62,5	0,0
Empleo	27,8	72,2	0,0
Capacidad instalada	11,1	88,9	0,0
Precio de insumos	16,7	77,8	5,5
Inversión maquinaria, equipo e infraestructura	5,6	94,4	0,0

Fuente: Encuesta Estadística Industrial Mensual 2012
Elaboración: GRDE / OAP

En líneas generales, los empresarios de la Provincia Constitucional del Callao consideran que existe una buena perspectiva empresarial debido a que la situación económica del país se mantienen estable. Esta opinión queda reflejada con los resultados, que se aprecian en las variables económicas consideradas en el cuadro anterior, en el cual existe una fuerte tendencia que considera que aumentará o no variará negativamente su situación en los siguientes meses.

CONCLUSIONES

De acuerdo con las respuestas obtenidas en la encuesta de opinión empresarial efectuada en la Región Callao para el mes de marzo, se refleja que el Índice de Opinión Empresarial Industrial “INOPI” registra un valor positivo de 11.1 puntos, lo cual demuestra un buen nivel de optimismo en el desarrollo de la actividad industrial manufacturera.

Asimismo, con relación al nivel de producción, la cartera de pedidos, el nivel de

empleo y el nivel de inventario respecto al mes anterior, se aprecia que estas se comportaron en forma normal, es decir no aumentaron ni disminuyeron.

Por consiguiente, en líneas generales se puede decir que los empresarios que respondieron a esta encuesta, opinan que existen buenas perspectivas económicas en la industria manufacturera para los siguientes meses.

EMPRESAS MANUFACTURERAS DE LA REGIÓN CALLAO



ANEXO N° 01

I. FICHA TÉCNICA DE LA ENCUESTA ESTADÍSTICA INDUSTRIAL MENSUAL

a. Objetivo General.- Recopilar información sobre la actividad productiva, para el cálculo del Índice de Crecimiento Industrial, que permita proporcionar información que muestre el comportamiento económico coyuntural de las principales variables económicas del sector manufacturero en la Región Callao y servir de apoyo para la toma de decisiones en materia de su competencia.

b. Objetivo Específico.- Captar la opinión de los empresarios industriales acerca de la situación actual de las empresas manufactureras a través del seguimiento de las variables que miden la situación industrial como son la producción, capacidad instalada, cartera de pedidos, empleo, stocks, inversión, ventas en el país, exportaciones y situación general de las empresas. Las mismas sirven para obtener el Índice de Opinión Empresarial Industrial “INOPI”.

c. Características Técnicas.-

Cobertura geográfica: Provincia Constitucional del Callao.

Número de empresas: 110 empresas y establecimientos.

Período de referencia: Abril del 2012.

Muestra: No probabilística.

Cobertura temática: Dentro de la Clasificación Industrial Internacional Uniforme (CIIU Rev.4), se considera a las empresas industriales manufactureras que desarrollan diferentes actividades económicas, siendo las más relevantes en la Región Callao: Clase 1020 (Pesca), Clase 1030 al 1079 (Agroindustria), Clase 1311 al 1313 (Textiles), Clase 1920 (Prod. Refinación de petróleo), Clase 2011 al 2029 (Fab. de productos químicos), Clase 2211 (Fab. de cubiertas y cámaras de caucho), 2220 (Fab. de Productos Plásticos), Clase 2310 (Fab. de vidrio y productos de vidrio), Clase 2410 al 2432 (Fab. y fundición de hierro y acero), Clase 2511 al 2599 (Metalmecánica), Clase 2750 (Fab. de aparatos de uso doméstico), Clase 3011 (Construcción de buques), Clase 3100 (Fab. de muebles).

II. INDICE DE OPINIÓN EMPRESARIAL INDUSTRIAL – INOPI

a. Objetivo.- Conocer la opinión de los empresarios del sector manufacturero de la Región Callao respecto al proceso productivo desarrollado en sus empresas/establecimientos.

b. Variables empleadas.- Nivel de Cartera de Pedidos (NCP), Proyección de la Producción para los siguientes meses (PP), Nivel de Inventario de los productos terminados en el mes de estudio (NI).

c. Fuente de Información.- Encuesta Estadística Industrial Mensual 2012

d. Fórmula empleada.- $INOPI = (NCP + PP - NI) / 3$

e. Frecuencia de cálculo.- Mensual

III. GLOSARIO DE TÉRMINOS

Cartera de pedidos.- Conjunto de pedidos que ha recibido una empresa de sus clientes, en un período determinado.

Capacidad instalada.- Es el conjunto de maquinarias, equipos e instalaciones que se encuentran bajo una infraestructura y cuyo tamaño está determinado por el rendimiento de los procesos críticos.

Exportación.- Conjunto de pedidos que registra la empresa comercializados en el exterior.

Inversión en la empresa.- Es toda materialización de medios financieros en bienes que van a ser utilizados en un proceso productivo de una empresa o unidad económica, comprende la adquisición tanto de bienes, de equipos, materias primas, servicios etc.

Nivel de empleo.- Es un indicador económico que mide el número de empleados asalariados con un contrato. Indicador muy importante puesto que sirve como indicio del crecimiento o caída del mercado laboral en la región. Un crecimiento en el número de empleados es acompañado de una expansión económica.

Nivel de inventario de productos terminados.- Recuento de los elementos (mercancías y otros activos) que componen el capital de trabajo de una empresa.

Producción.- Creación y procesamiento de bienes y mercancías. El proceso abarca la concepción, el procesamiento y la financiación, entre otras etapas. La producción es uno de los principales procesos económicos y el medio a través del cual el trabajo humano genera riqueza.