



Gobierno Regional
del Callao

INFORME ESTADÍSTICO INDUSTRIAL



JUNIO 2011

Presentación

La Encuesta Estadística Industrial Mensual 2011 en la Región Callao, tiene como objetivo generar información estadística industrial, mediante la recopilación, procesamiento y evaluación de datos confiables que contribuyan a la oportuna toma de decisiones de los agentes económicos vinculados a la actividad industrial manufacturera en armonía con el Sistema Estadístico Nacional. Con la finalidad de efectuar el estudio se ha seleccionado una muestra de empresas y establecimientos en las cuales están comprendidas las principales actividades económicas de las empresas registradas en el Directorio de Empresas Industriales de la Provincia Constitucional del Callao 2009.

Es necesario resaltar que la Región Callao, es la primera a nivel nacional en iniciar el acopio, procesamiento y difusión de la información estadística industrial. En este sentido, el Gobierno Regional del Callao por intermedio de la Gerencia de Desarrollo Económico – Oficina de Agricultura y Producción, a partir del presente año viene ejecutando dicha encuesta en coordinación con el Ministerio de la Producción – Oficina General de Tecnología de la Información y Estadística quien procesa la base de datos a nivel nacional. Así mismo contamos con el apoyo técnico de la Oficina de Racionalización y Estadística de la Región Callao.

El contenido del presente informe preliminar, muestra la Opinión Empresarial de la situación actual y las perspectivas del sector industrial de las empresas manufactureras en la Región Callao. El reporte mensual lo realizan las empresas seleccionadas en la muestra, mediante un formato electrónico.

La presentación de la información contenida en este documento, tiene como base legal la Resolución Gerencial General Regional N° 321-2011-Gobierno Regional del Callao y la Resolución Jefatural N° 058-2011-INEI que autoriza la ejecución de la Encuesta Estadística Industrial Mensual 2011.

Finalmente, el Gobierno Regional del Callao agradece a todas las empresas industriales manufactureras, por el apoyo brindado, a través del suministro de información, las mismas que han hecho posible la elaboración del presente informe mensual.

ÍNDICE DE OPINIÓN EMPRESARIAL INDUSTRIAL (INOPI) - JUNIO 2011

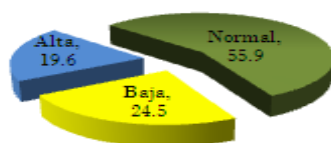
La ejecución de la Encuesta Estadística Industrial Mensual 2011 en la Región Callao, constituye un instrumento estadístico que permite recoger información de las principales variables económicas, de una muestra de las empresas¹ manufactureras, con la finalidad de proporcionar a la comunidad empresarial y sectores productivos un panorama del comportamiento y tendencia del sector manufacturero en la Provincia Constitucional del Callao.

Tal como se detalla en el Anexo N° 01, las variables que intervienen en el cálculo del Indicador de Opinión Industrial, están relacionados con el nivel de cartera de pedidos, proyección de la producción y el nivel de inventario de los productos terminados del mes en estudio. En ese sentido, de acuerdo a los informado por las empresas manufactureras, cuya data es administrada por el Ministerio de la Producción, se observa que el Índice de Opinión Industrial (INOPI) para el mes de junio 2011 registra un valor positivo, puesto que ha alcanzado los 5,3 puntos el mismo que refleja un aumento de 3,4 puntos respecto al mes anterior, el cual pone de manifiesto el nivel de optimismo de las empresas en lo que respecta al nivel productivo de la industria.

Nivel de producción respecto al mes anterior

Al respecto, el 55,9% de las empresas informantes manifestaron que su producción se desarrolló en forma normal, el 24,5% tuvieron una disminución y el 19,6% mencionó que registraron mayor producción, con respecto al mes de mayo del 2011.

Gráfico N° 1
Región Callao: Nivel de Producción respecto al mes anterior (Porcentaje)



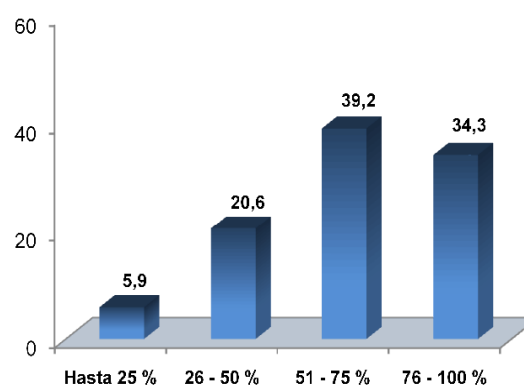
Fuente: Encuesta Estadística Industrial Mensual 2011
Elaboración: GRDE / OAP

¹Incluye sus establecimientos ubicados en la región.

Capacidad Instalada

En el mes de junio del 2011, las empresas informantes mencionan que el 39,2% se encuentran operando entre el 51-75% de su capacidad instalada. Un 34,3% manifestaron que se encuentran operando entre el 76-100% de su capacidad instalada. Por otra parte el 20,6% señalaron que operan entre el 26-50% y el 5,9% mencionaron que solamente utilizaron hasta el 25% de su capacidad instalada.

Gráfico N° 2
Región Callao: Capacidad Instalada (Porcentaje)

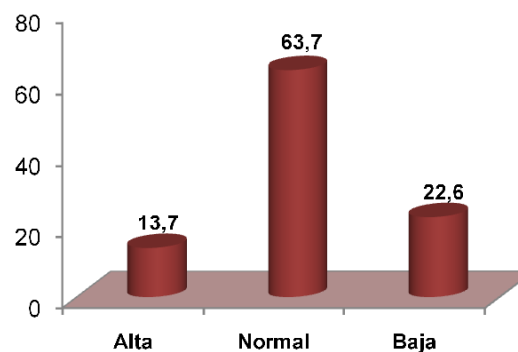


Fuente: Encuesta Estadística Industrial Mensual 2011
Elaboración: GRDE / OAP

Cartera de pedidos

El 63,7 % de los informantes mencionan que mantienen su cartera de pedidos. Un 22,6% manifestaron que registraron una disminución y el 13,7% que alcanzaron un aumento en sus pedidos.

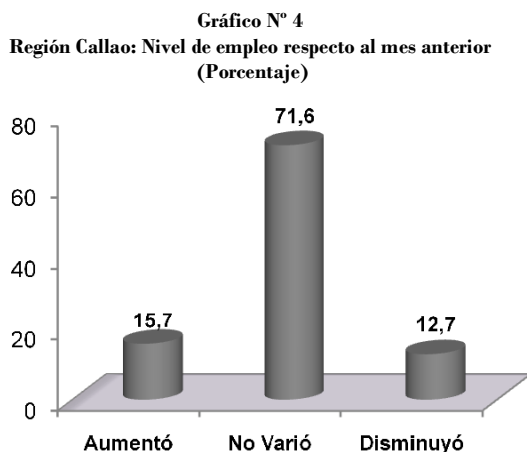
Gráfico N° 3
Región Callao: Cartera de pedidos (Porcentaje)



Fuente: Encuesta Estadística Industrial Mensual 2011
Elaboración: GRDE / OAP

Nivel de empleo respecto al mes anterior

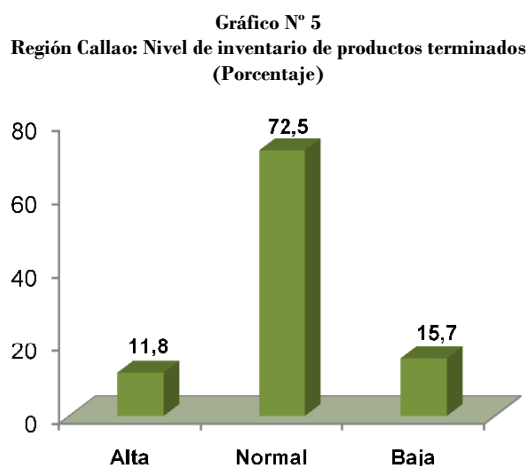
En relación al nivel de empleo en el mes de junio del 2011, los informantes mencionan que el 71,6% se mantuvieron sin variación alguna, el 15,7% registró aumento y el 12,7% registró una disminución en la dotación de personal.



Fuente: Encuesta Estadística Industrial Mensual 2011
Elaboración: GRDE / OAP

Nivel de inventario de productos terminados

En el mes de junio del 2011, los informantes mencionan que el 72,5% mantiene su nivel de inventario, el 15,7% registró disminución, mientras que el 11,8% manifestaron un aumento.



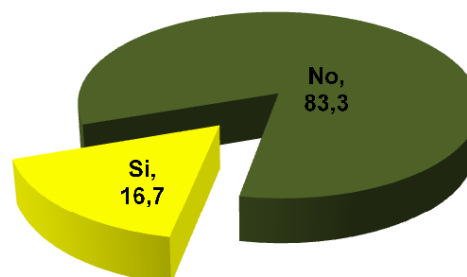
Fuente: Encuesta Estadística Industrial Mensual 2011
Elaboración: GRDE / OAP

Inversión en la empresa

El 83,3% de las empresas informantes manifestaron que no realizaron ningún tipo

de inversión, mientras que el 16,7% registró inversión en maquinaria, equipos, tecnología, propiedades, etc.

Gráfico N° 6
Región Callao: Inversión en la empresa (Porcentaje)



Fuente: Encuesta Estadística Industrial Mensual 2011
Elaboración: GRDE / OAP

PERSPECTIVAS PARA LOS PRÓXIMOS MESES

Esta encuesta también recopila la opinión de los empresarios, relacionada con la evolución que tendrán en los siguientes meses, las variables económicas más importantes de su empresa, información que ha sido resumida en el siguiente cuadro.

Cuadro N° 1
Región Callao: Opinión Empresarial para los siguientes meses, según variables económicas. (Porcentaje)

Variables económicas	Aumentará	No variará	Disminuirá
Producción	34,0	53,0	13,0
Ventas en el país	34,3	50,5	15,2
Exportaciones	32,3	61,2	6,5
Empleo	12,0	79,0	9,0
Capacidad instalada	12,0	82,0	6,0
Precio de insumos	37,1	61,9	1,0
Inversión maquinaria, equipo e infraestructura	17,6	82,4	0,0

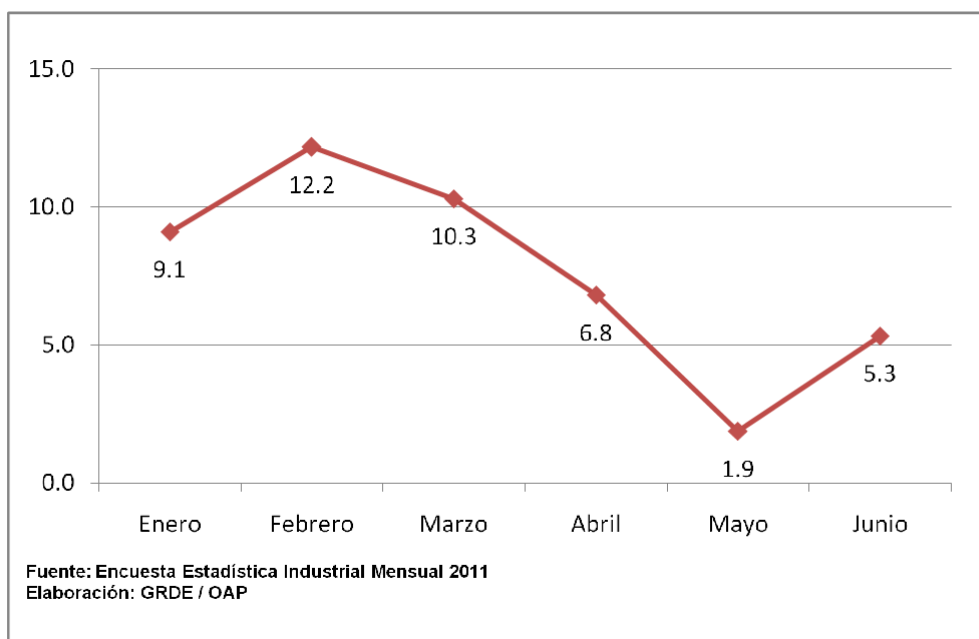
Fuente: Encuesta Estadística Industrial Mensual 2011
Elaboración: GRDE / OAP

En líneas generales, los empresarios de la Provincia Constitucional del Callao consideran que existe una buena perspectiva. Esta opinión queda reflejada con los resultados, que se aprecian en las variables económicas consideradas en el cuadro anterior, en el cual existe una fuerte tendencia que considera que aumentará o no variará negativamente su situación en los siguientes meses.

Variación del Índice de Opinión Empresarial Industrial

En el siguiente gráfico registramos la variación del Índice de Opinión Empresarial Industrial de las empresas manufactureras industriales con respecto al I Semestre del año 2011.

Gráfico N° 7
Región Callao: Variación del Índice de Opinión Empresarial Industrial
INOPI
I Semestre 2011
(Porcentaje)



A pesar de la tendencia decreciente, el gráfico anterior nos muestra que el Índice de Opinión Empresarial Industrial durante el I Semestre del año 2011 es positiva, el cual es un indicador que los empresarios de la Región Callao mantienen el optimismo en el crecimiento industrial del sector manufacturero.

CONCLUSIONES

De acuerdo con las respuestas obtenidas en la encuesta de opinión empresarial efectuada en la PCC para el mes de junio, se refleja que el Índice de Opinión Empresarial Industrial "INOPI" registra un valor positivo de 5.3 puntos, lo cual demuestra un buen nivel de optimismo en el desarrollo de la actividad industrial manufacturera.

Asimismo, con relación al nivel de producción respecto al mes anterior, la

cartera de pedidos, el nivel de empleo (respecto al mes anterior) y el nivel de inventario, se aprecia que estas se comportaron en forma normal, es decir no aumentaron ni disminuyeron.

Por consiguiente, en líneas generales se puede decir que los empresarios que respondieron a esta encuesta, opinan que existen buenas perspectivas económicas en la industria manufacturera para los siguientes meses.

ANEXO N° 01

I. FICHA TÉCNICA DE LA ENCUESTA ESTADÍSTICA INDUSTRIAL MENSUAL

a. Objetivo General.- Recopilar información sobre la actividad productiva, para el cálculo del Índice de Crecimiento Industrial, que permita proporcionar información que muestre el comportamiento económico coyuntural de las principales variables económicas del sector manufacturero en la Región Callao y servir de apoyo para la toma de decisiones en materia de su competencia.

b. Objetivo Específico.- Captar la opinión de los empresarios industriales acerca de la situación actual de las empresas manufactureras a través del seguimiento de las variables que miden la situación industrial como son la producción, capacidad instalada, cartera de pedidos, empleo, stocks, inversión, ventas en el país, exportaciones y situación general de las empresas. Las mismas sirven para obtener el Índice de Opinión Empresarial Industrial “INOPI”.

c. Características Técnicas.-

Cobertura geográfica: Provincia Constitucional del Callao.

Número de empresas: 150 empresas y establecimientos.

Período de referencia: Junio del 2011.

Muestra: No probabilística.

Cobertura temática: Dentro de la Clasificación Industrial Internacional Uniforme (CIIU Rev.4), se considera a las empresas industriales manufactureras que desarrollan diferentes actividades económicas, siendo las más relevantes en la Región Callao: Clase 1020 (Pesca), Clase 1030 al 1079 (Agroindustria), Clase 1311 al 1313 (Textiles), Clase 1920 (Prod. Refinación de petróleo), Clase 2011 al 2029 (Fab. de productos químicos), Clase 2211 (Fab. de cubiertas y cámaras de caucho), 2220 (Fab. de Productos Plásticos), Clase 2310 (Fab. de vidrio y productos de vidrio), Clase 2410 al 2432 (Fab. y fundición de hierro y acero), Clase 2511 al 2599 (Metalmecánica), Clase 2750 (Fab. de aparatos de uso doméstico), Clase 3011 (Construcción de buques), Clase 3100 (Fab. de muebles).

II. INDICE DE OPINIÓN EMPRESARIAL INDUSTRIAL – INOPI

a. Objetivo.- Conocer la opinión de los empresarios del sector manufacturero de la Región Callao respecto al proceso productivo desarrollado en sus empresas/establecimientos.

b. Variables empleadas.- Nivel de Cartera de Pedidos (NCP), Proyección de la Producción para los siguientes meses (PP), Nivel de Inventario de los productos terminados en el mes de estudio (NI).

c. Fuente de Información.- Encuesta Estadística Industrial Mensual 2011

d. Fórmula empleada.- $INOPI = (NCP + PP - NI) / 3$

e. Frecuencia de cálculo.- Mensual

III. GLOSARIO DE TÉRMINOS

Cartera de pedidos.- Conjunto de pedidos que ha recibido una empresa de sus clientes, en un período determinado.

Capacidad instalada.- Es el conjunto de maquinarias, equipos e instalaciones que se encuentran bajo una infraestructura y cuyo tamaño está determinado por el rendimiento de los procesos críticos.

Exportación.- Conjunto de pedidos que registra la empresa comercializados en el exterior.

Inversión en la empresa.- Es toda materialización de medios financieros en bienes que van a ser utilizados en un proceso productivo de una empresa o unidad económica, comprende la adquisición tanto de bienes, de equipos, materias primas, servicios etc.

Nivel de empleo.- Es un indicador económico que mide el número de empleados asalariados con un contrato. Indicador muy importante puesto que sirve como indicio del crecimiento o caída del mercado laboral en la región. Un crecimiento en el número de empleados es acompañado de una expansión económica.

Nivel de inventario de productos terminados.- Recuento de los elementos (mercancías y otros activos) que componen el capital de trabajo de una empresa.

Producción.- Creación y procesamiento de bienes y mercancías. El proceso abarca la concepción, el procesamiento y la financiación, entre otras etapas. La producción es uno de los principales procesos económicos y el medio a través del cual el trabajo humano genera riqueza.